

CONJONCTURE NATIONALE & INTERRÉGIONALE DE LA FILIÈRE **CONSTRUCTION**

L'ESSENTIEL



Bâtiment

Signal positif au mois de juillet : les logements commencés progressent de 5,1%*, les locaux neufs de 13,2%*. Cette embellie ne doit toutefois pas masquer le recul des mises en chantier, pour ces deux segments, sur 3 mois comme sur 12 mois. La commercialisation demeure en difficulté pour les particuliers mais en hausse pour les investisseurs institutionnels au T2.

L'entretien-rénovation progresse de 1,1%* au deuxième trimestre.

		Sur trois mois *	Sur un an *
Logements autorisés			
à fin juillet 2024	94 000 lgts	-6,4% ▼	-12,1% ▼
Logements mis en chantier			
à fin juillet 2024	70 800 lgts	-4,3% ▼	-20,2% ▼
Mises en vente de logements ⁽¹⁾			
à fin 2ème trimestre 2024	17 370 lgts	-35,7% ▼	-39,5% ▼
Réservations de logements ⁽¹⁾			
à fin 2ème trimestre 2024	17 830 lgts	-12,2% ▼	-26,8% ▼
Réservations de logements - en bloc ⁽²⁾			
à fin 2ème trimestre 2024	13 497 lgts	+42,6% ▲	+22,0% ▲
Surface de locaux autorisés			
à fin juillet 2024	9 723 mill. m ²	-2,2% ▼	-6,4% ▼
Surface de locaux mis en chantier			
à fin juillet 2024	5 320 mill. m ²	-2,0% ▼	-7,4% ▼
Crédits à l'habitat ⁽³⁾			
à fin juillet 2024	32,9 milliards €	-14,8% ▼	-33,1% ▼
Entretien-rénovation ⁽⁴⁾			
au 2ème trimestre 2024 (en volume)		+1,1% ▲	+2,1% ▲
Carnets comm. Entretien-réno			
à fin 2ème trimestre 2024	14,7 semaines	-1,2 s. ▼	

(1) aux particuliers

(2) Ventes en bloc : aux investisseurs institutionnels

(3) y compris rachat de crédit et renégociations

(4) évolution en volume

Travaux Publics

La progression de l'activité demeure d'actualité au cours des 3 comme des 12 derniers mois. Les prises de commandes poursuivent leur dynamisme avec une croissance annuelle forte et une hausse trimestrielle à deux chiffres.

Les opinions des entrepreneurs sur leurs carnets de commandes se situent dans la moyenne à l'échelle nationale pour un deuxième trimestre.

		Sur trois mois *	Sur un an *
Travaux réalisés ⁽⁵⁾			
à fin juillet 2024		+3,6% ▲	+3,0% ▲
Marchés conclus ⁽⁵⁾			
à fin juillet 2024		+12,5% ▲	+30,9% ▲
Heures travaillées (hors interim) ⁽⁵⁾			
à fin juillet 2024		-2,9% ▼	-1,4% ▼
Carnets de commandes ⁽⁶⁾			
à fin 2ème trimestre 2024			
Activité future ⁽⁶⁾			
pour le 3ème trimestre 2024			

(5) données cvs-cjo - travaux réalisés et marchés conclus : à prix constants

(6) solde d'opinion (écart entre % des réponses « en hausse » et % des réponses « en baisse »), donnée non CVS, évolution par rapport à la moyenne de longue période pour le même trimestre



Industrie des Matériaux

Les difficultés du secteur de la Construction se propagent à l'industrie des matériaux dont la production diminue mois après mois. Le niveau de production de béton prêt à l'emploi, déjà faible, se voit encore allégé avec les replis plus marqués des derniers mois. La production de granulats s'inscrit en recul, plutôt léger, au deuxième trimestre.

		Sur trois mois *	Sur un an *
Production brute de BPE			
à fin juin 2024	9 020 645 m ³	-12,4% ▼	-9,0% ▼
Production brute de Granulats			
à fin juin 2024	77 216 kt	-3,0% ▼	-5,9% ▼

Les évolutions de la production de BPE et Granulats sont exprimées en CJO (corrigée des jours ouvrés). La production de granulats ne comprend pas les granulats de recyclage.

Emploi

Avec 1 632 000 salariés à la fin du 1er trimestre, le secteur de la Construction a perdu 21 000 postes en un an. Le nombre d'intérimaires sous contrat dans la Construction marque une baisse de 6,8%* au deuxième trimestre.

		Sur trois mois *	Sur un an *
Emploi salarié			
à fin 1er trimestre 2024	1 632 098 sal.	-1,3% ▼	-0,6% ►
Emploi intérimaire Construction			
à fin juin 2024	142 305 ETP	-6,8% ▼	-4,3% ▼
Demandeurs d'emploi			
à fin 2ème trimestre 2024	195 002 DEFM	-3,4% ▼	-2,4% ▼

Dynamique d'entreprises

Les créations se révèlent particulièrement dynamiques en juillet : +27,9%* en regroupant l'ensemble des structures. Le cumul annuel comme trimestriel est également tourné à la hausse.

Un nouveau pic de défaillances se dessine au deuxième trimestre, le cumul annuel s'avère également élevé.

		Sur trois mois *	Sur un an *
Créations d'entr. hors micro-entr.			
à fin juillet 2024	9 789 créat.	+20,1% ▲	+1,1% ▲
Créations de micro-entreprises			
à fin juillet 2024	12 360 créat.	+12,7% ▲	+7,3% ▲
Défaillances d'entreprises			
à fin 2ème trimestre 2024	3 738 défaill.	+42,7% ▲	+36,2% ▲

* : Sur trois mois : le niveau correspond au cumul ou à la moyenne (selon indicateur) sur les 3 derniers mois à la date indiquée, l'évolution est calculée par rapport à la même période l'année précédente

Sur un an : l'évolution correspond au cumul ou à la moyenne (selon les indicateurs) des données des 12 mois ou 4 trimestres précédents par rapport à la même période l'année précédente
Indicateurs moyennés : Emploi salarié (4 trimestres), emploi intérimaire (3 et 12 mois), demandeurs d'emplois (4 trimestres)
Les autres indicateurs sont cumulés sur les périodes indiquées.

Avertissement : le nombre de défaillances est fortement impacté par la fermeture des tribunaux durant la période de confinement ainsi que par des modifications réglementaires et des mesures de soutien.

bâtiment



Une évolution annuelle largement négative malgré un progrès en juillet

-4,3%

Les mises en chantier de logements progressent de 5,1%* au mois de juillet, entraînées par le collectif (+17,7%*) et l'individuel groupé (+14,5%*). Toutefois, sur 3 mois cumulés depuis mai, la tendance demeure au repli : -4,3%*.

-20,2%

Malgré les baisses moins marquées des derniers mois, la tendance annuelle, d'août 2023 à juillet 2024, se révèle en fort recul à -20,2%*. 272 900 logements ont été commencés en 12 mois, contre 341 900 l'année précédente et plus de 405 000 il y a deux ans.

Les autorisations concèdent 12,1%* sur 12 mois à fin juillet.

Commercialisation : deux tendances différenciées entre les particuliers et les investisseurs institutionnels

-12,2%

Dans la continuité des trimestres précédents, la commercialisation de logements neufs aux particuliers s'avère en repli au deuxième trimestre. Les réservations reculent de 12,2%* (-25,2%* sur le segment minoritaire de l'individuel), les mises en vente concèdent plus de 35%* par rapport au T2 2023. En complément, les annulations diminuent de 23,1%*.

-35,7%

-23,1%

+42,6%

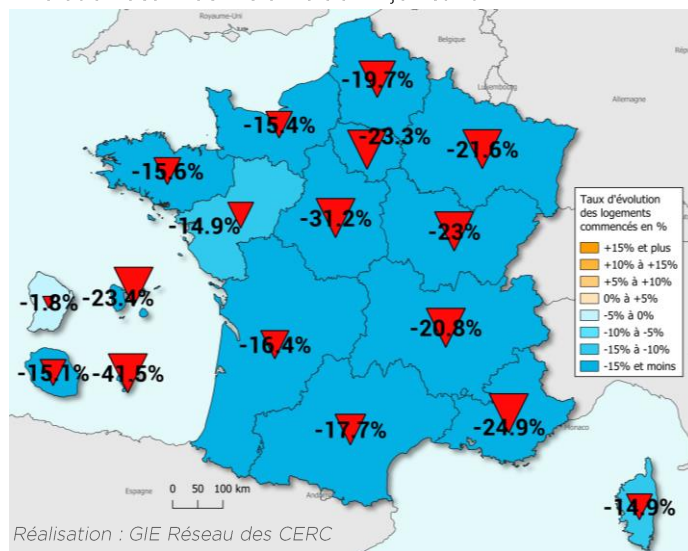
Une dynamique opposée se dessine pour les investisseurs institutionnels avec une forte hausse de 42,6%* des réservations en bloc.

* Par rapport à la même période de l'année précédente

Signal positif au mois de juillet : les logements commencés progressent de 5,1%*, les locaux neufs de 13,2%*. Cette embellie ne doit toutefois pas masquer le recul des mises en chantier, pour ces deux segments, sur 3 mois comme sur 12 mois. La commercialisation demeure en difficulté pour les particuliers mais en hausse pour les investisseurs institutionnels au T2. L'entretien-rénovation progresse de 1,1%* au deuxième trimestre.

Logements commencés

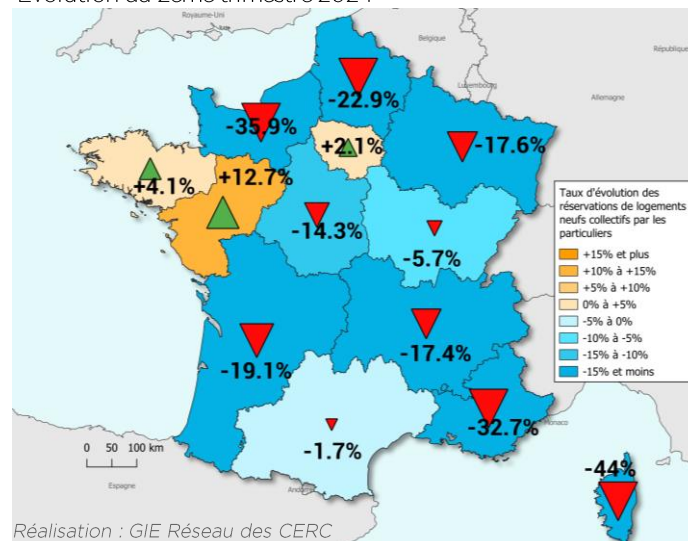
Évolution des 12 derniers mois à fin juillet 2024*



Source : SDES, Sit@del2 - en date réelle estimée

Réservations de logements neufs collectifs des particuliers

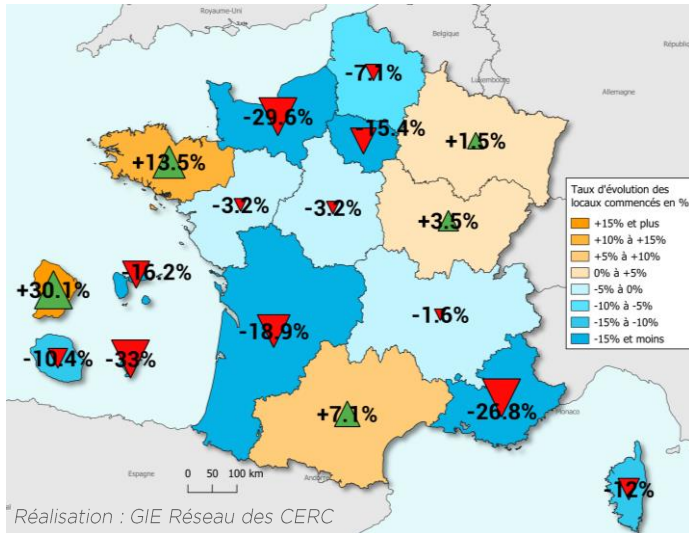
Évolution au 2ème trimestre 2024*



Source : SDES, ECLN (données brutes)

Locaux commencés

Évolution des 12 derniers mois à fin juillet 2024*



Source : SDES, Sit@del2 - en date de prise en compte

Les surfaces de locaux commencés repartent à la hausse en juillet malgré un cumul trimestriel en léger recul

-2,0%

Les surfaces de locaux commencés progressent de 13,2%* en juillet. Néanmoins, le cumul trimestriel se révèle en légère baisse (-2%*).

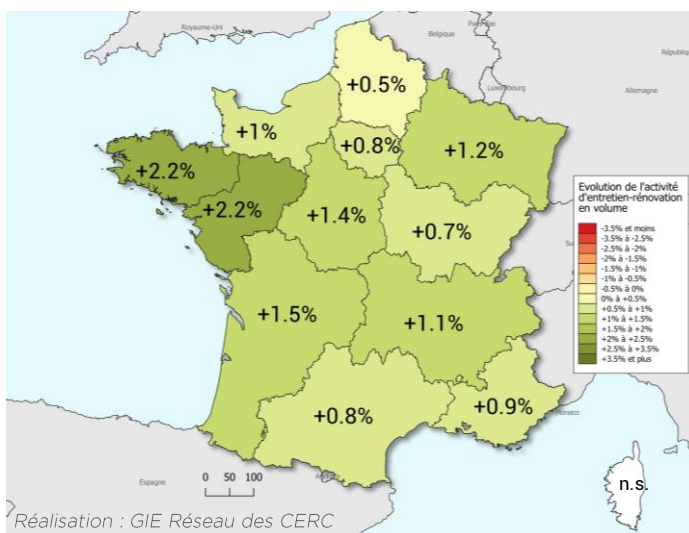
-7,4%

Entre août 2023 et juillet 2024, 21,48 millions de mètres carrés de locaux non résidentiels ont été mis en chantier, en baisse de 7,4%* par rapport aux 12 mois précédents. Par segment, les locaux neufs commencés reculent de 15,5%* pour les bureaux, de 6,2%* pour les commerces et de 5,7%* pour le secteur public.

À fin juillet, les autorisations se replient de 2,2%* en cumul 3 mois et de 6,4%* en cumul 12 mois.

Entretien-rénovation

Évolution de l'activité au 2ème trimestre 2024* (en volume)



Source : Réseau des CERC, résultat enquête 2T2024 (septembre 2024)

Hausse de 1,1%* de l'activité entretien-rénovation au T2

+1,1%

L'activité entretien-rénovation progresse de 1,1% en volume au 2ème trimestre (+2,5% en valeur). La Bretagne et les Pays de la Loire affichent les dynamiques les plus solides : +2,2%.

+0,1%

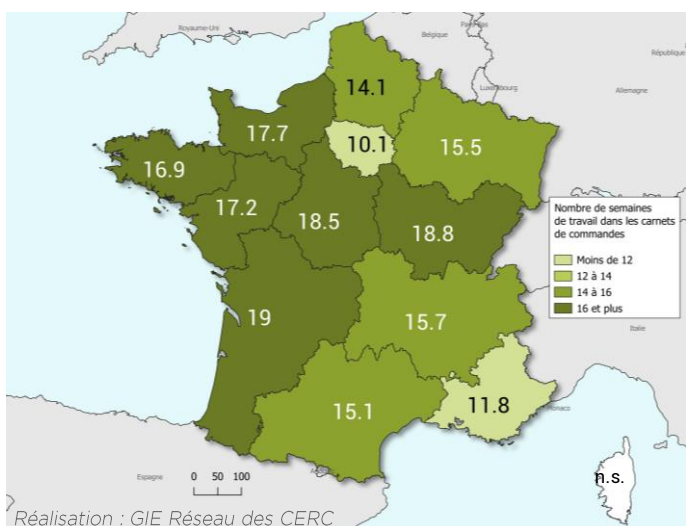
Le segment des locaux non résidentiels porte cette hausse : +3,7%* de montants facturés. La situation demeure quasiment stable pour les travaux réalisés sur des logements (+0,1%*).

+3,7%

NB : Le déflateur utilisé correspond à l'index BT50. La valeur du trimestre correspond à la moyenne des valeurs mensuelles.

Carnets de commandes Entretien-Rénovation

Carnets de commandes à fin 2ème trimestre 2024 en semaines



Source : Réseau des CERC, résultat enquête 2T2024 (septembre 2024)

Les carnets de commandes s'établissent à 14,7 en moyenne à la fin du deuxième trimestre

-1,2 s.

Les carnets de commandes s'établissent en moyenne à 14,7 semaines de travaux prévus en entretien-rénovation à la fin du deuxième trimestre, soit 1,2 semaine de moins que l'année dernière à la même période. En région, ils atteignent 19 semaines en moyenne en Nouvelle-Aquitaine, 18,8 en Bourgogne-Franche-Comté et 18,5 en Centre-Val de Loire. Loin derrière les autres régions, les entrepreneurs d'Île-de-France déclarent des carnets de commandes de 10,1 semaines en moyenne, ceux de Provence-Alpes-Côte d'Azur de 11,8 semaines.

* Par rapport à la même période de l'année précédente

travaux publics



La progression de l'activité demeure d'actualité au cours des 3 comme des 12 derniers mois. Les prises de commandes poursuivent leur dynamisme avec une croissance annuelle forte et une hausse trimestrielle à deux chiffres.

Les opinions des entrepreneurs sur leurs carnets de commandes se situent dans la moyenne à l'échelle nationale pour un deuxième trimestre.

L'activité demeure en hausse cet été et les prises de commandes dynamiques

+3,6%

Les travaux réalisés progressent de **4,1%*** au mois de juillet et de **3,6%*** sur **3 mois cumulés**. Toutefois, les heures travaillées hors intérim reculent de **2,9%*** sur la même période trimestrielle.

+3,0%

Au cours des 12 derniers mois, d'août 2023 à juillet 2024, les **montants facturés dans les Travaux Publics s'inscrivent en hausse de 3%***.

+12,5%

Les marchés conclus se révèlent dynamiques cet été : **+12,5% sur 3 mois à fin juillet** et **+15,7%*** pour le seul mois de juillet, portés notamment par les grands chantiers.

+30,9%

Dynamisées en particulier par les attributions de l'automne dernier, les prises de commandes se valorisent à **+30,9% sur une année glissante à fin juillet**. La ligne 15 du métro parisien et la construction de deux réacteurs EPR2 en Seine-Maritime constituent les principaux projets.

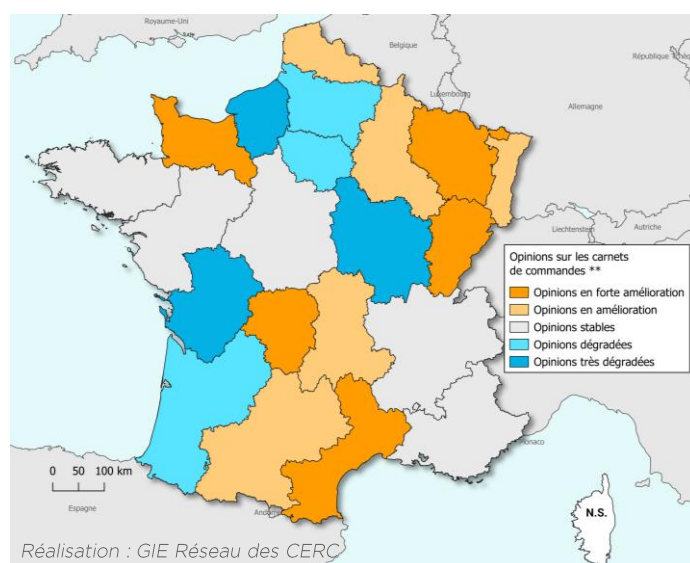
Carnets de commandes : des divergences entre les régions



Les opinions des professionnels sur leurs carnets de commandes se révèlent proches de la moyenne de longue période à l'échelle nationale. Toutefois, les tendances régionales se diversifient. Les opinions vis-à-vis des carnets de commandes s'avèrent négatives dans 6 régions, notamment en Île-de-France. Les professionnels témoignent d'avis plus positifs dans 10 régions, incluant l'Occitanie et le Grand Est.

Opinions des professionnels des Travaux Publics sur leur carnet de commandes

Évolution au 2ème trimestre 2024**



Source : FNTP / INSEE

* Par rapport à la même période de l'année précédente - évolution des travaux réalisés et marchés conclus à prix constants, donnée cvs-cjo

** L'amélioration/dégradation de l'opinion sur les carnets de commandes correspond à l'évolution du solde d'opinion non CVS obtenu au dernier trimestre par rapport à la moyenne pour le même trimestre depuis 2004

matériaux



Les difficultés du secteur de la Construction se propagent à l'industrie des matériaux dont la production diminue mois après mois.

Le niveau de production de béton prêt à l'emploi, déjà faible, se voit encore allégé avec les replis plus marqués des derniers mois.

La production de granulats s'inscrit en recul, plutôt léger, au deuxième trimestre.

Béton prêt à l'emploi : un volume de production au plus bas

-12,4%

Au mois de juin, la production de béton prêt à l'emploi recule de 10,6%* pour une baisse trimestrielle se portant à 12,4%*.

-9,0%

Avec 34,6 millions de mètres cubes produits entre juillet 2023 et juin 2024, le secteur connaît un repli annuel de 9%. Les difficultés se révèlent prégnantes depuis le début de l'année 2024 : la production se repli de 13,8%* sur ce premier semestre.

La production de granulats demeure en baisse au T2 malgré une hausse en juin

-3,0%

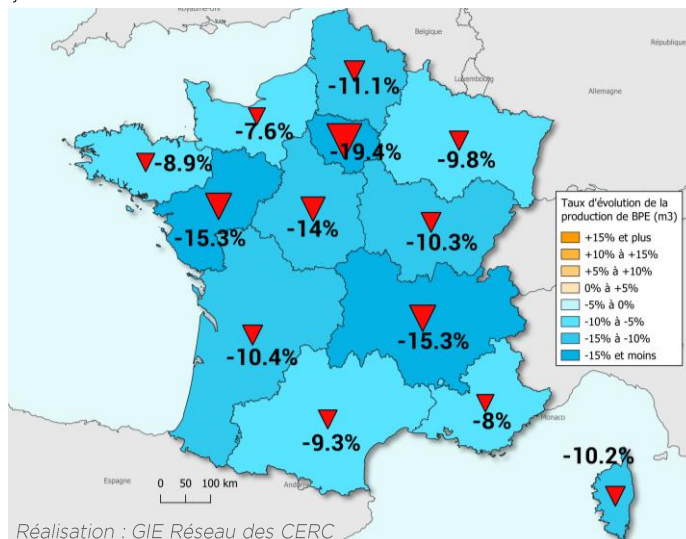
Après 27 mois de recul consécutif, la production de granulats repart à la hausse en juin : +5,2%*. Toutefois, le cumul du deuxième trimestre demeure en baisse à -3%*.

-5,9%

Hors granulats de recyclage, 277 millions de tonnes de granulats ont été produites en 12 mois depuis juillet 2023, soit 5,9%* de moins que durant les 12 mois précédents.

Production de béton prêt à l'emploi

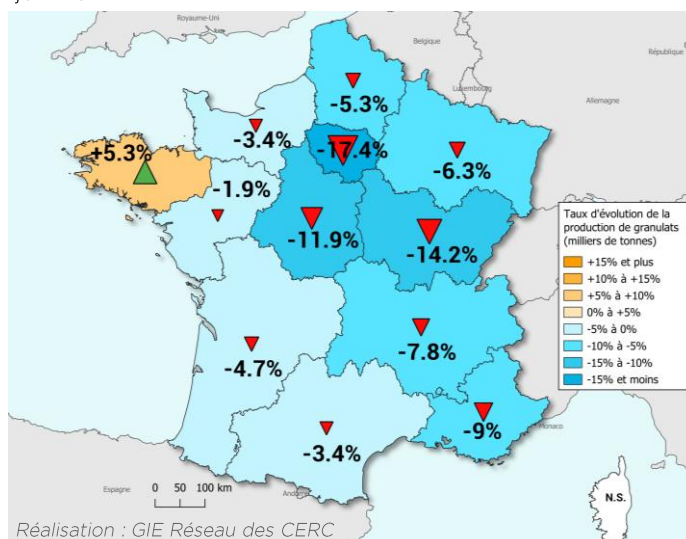
Évolution de la production cumulée des 3 derniers mois à fin juin 2024**



Source : UNICEM - données brutes

Production de granulats

Évolution de la production cumulée des 3 derniers mois à fin juin 2024**

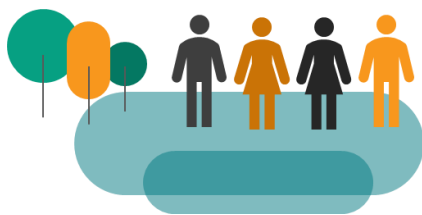


Source : UNICEM - données brutes - hors granulats de recyclage

* Par rapport à la même période de l'année précédente, évolution corrigée des jours ouvrés

**Par rapport à la même période de l'année précédente, évolution brute

emploi



1 632 000 postes salariés à la fin du mois de mars

1,63M

Le nombre de salariés dans la Construction s'établit à 1 632 000 à la fin du 1er trimestre, soit près de 21 000 postes de moins que l'année dernière à la même période.

-1,3%

Cette diminution du nombre de postes salariés représente une baisse des effectifs de 1,3%*.

L'emploi intérimaire poursuit sa baisse au deuxième trimestre

-6,8%

Au deuxième trimestre, l'emploi intérimaire moyen marque une baisse de 6,8%* pour 142 300 équivalents temps plein.

-4,3%

Au cours des derniers mois (du T3 2023 jusqu'au T2 2024), l'emploi intérimaire a oscillé entre 103 000 ETP (en août) et 157 800 ETP (en juillet) pour une moyenne de 136 200, soit une baisse de 4,3%*.

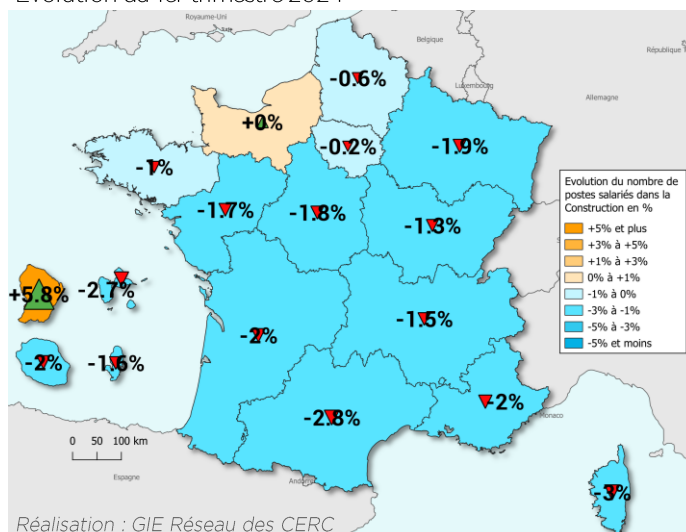
*Par rapport à la même période de l'année précédente

Avec 1 632 000 salariés à la fin du 1^{er} trimestre, le secteur de la Construction a perdu 21 000 postes en un an.

Le nombre d'intérimaires sous contrat dans la Construction marque une baisse de 6,8%* au deuxième trimestre.

Emploi salarié Construction

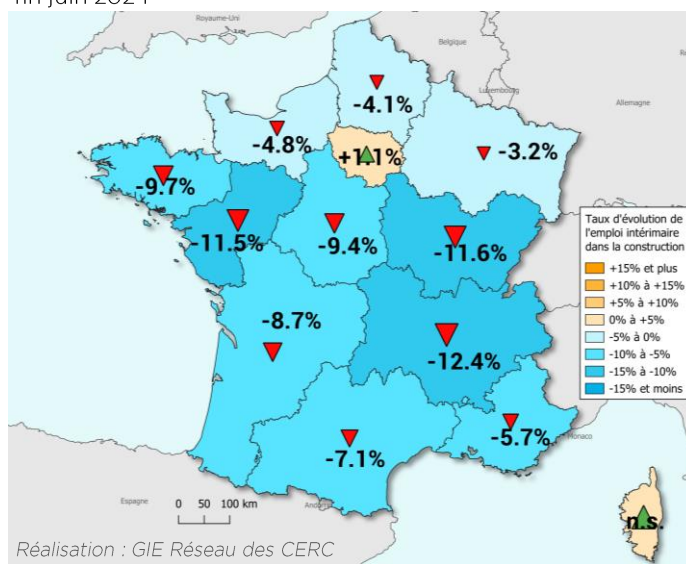
Évolution au 1er trimestre 2024



Source : ACOSS - URSSAF (données cvs)

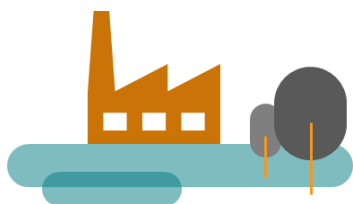
Emploi intérimaire Construction

Évolution de l'emploi intérimaire moyen des 3 derniers mois à fin juin 2024*



Source : DARES (données brutes)

dynamique d'entreprises



Les créations se révèlent particulièrement dynamiques en juillet : +27,9%* en regroupant l'ensemble des structures. Le cumul annuel comme trimestriel est également tourné à la hausse.

Un nouveau pic de défaillances se dessine au deuxième trimestre, le cumul annuel s'avère également élevé.

Des créations abondantes au mois de juillet

+20,1%

Les créations d'entreprises marquent une forte hausse en juillet : +38,7%* pour les structures classiques et +20%* pour les micro-entreprises. Sur 3 mois cumulés depuis mai, la hausse atteint 20,1%* pour les entreprises hors micro-entreprises et 12,7%* pour les micro-entrepreneurs.

+12,7%

+1,1%

Sur une année glissante à fin juillet, les créations d'entreprises (hors micro-entreprises) s'établissent à 40 200 unités, en légère hausse par rapport à l'année précédente (+1,1%*).

+7,3%

Plus de 53 700 micro-entreprises ont été créées entre août 2023 et juillet 2024, soit une hausse de 7,3%*.

Forte hausse des défaillances au deuxième trimestre

+42,7%

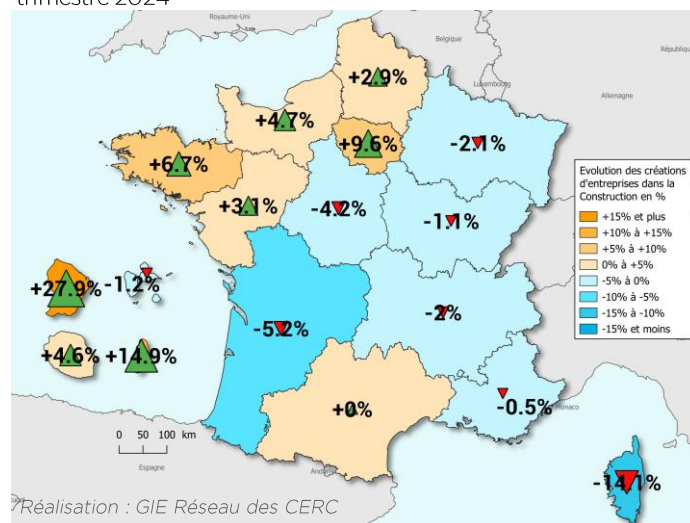
La hausse des défaillances se chiffre à 42,7%* au deuxième trimestre. Avec 3 700 entreprises concernées, il faut remonter à 2015 pour retrouver ce niveau de défaillance au cours d'un deuxième trimestre. Ces entreprises employaient un total d'environ 12 600 salariés.

+36,2%

Plus de 13 300 entreprises ont cessé leur activité entre le T3 2023 et le T2 2024 dans la Construction : les défaillances progressent de 36,2%* sur l'année.

Créations d'entreprises

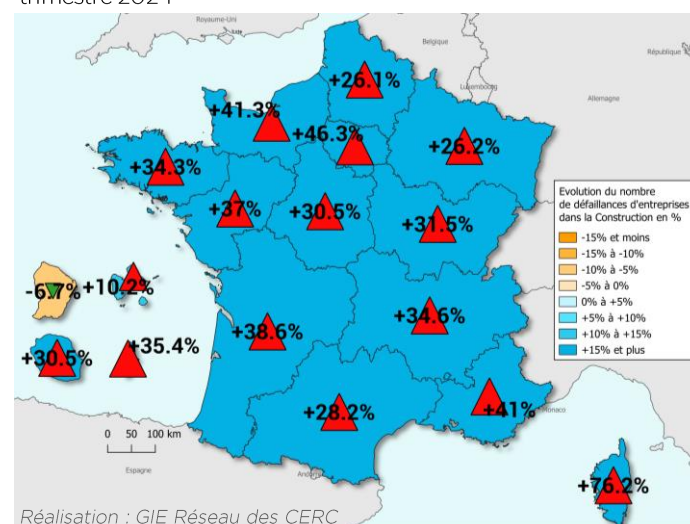
Évolution des créations cumulées sur 4 trimestres à fin 2ème trimestre 2024*



Source : INSEE (données brutes)

Défaillances d'entreprises

Évolution des défaillances cumulées sur 4 trimestres à fin 2ème trimestre 2024*

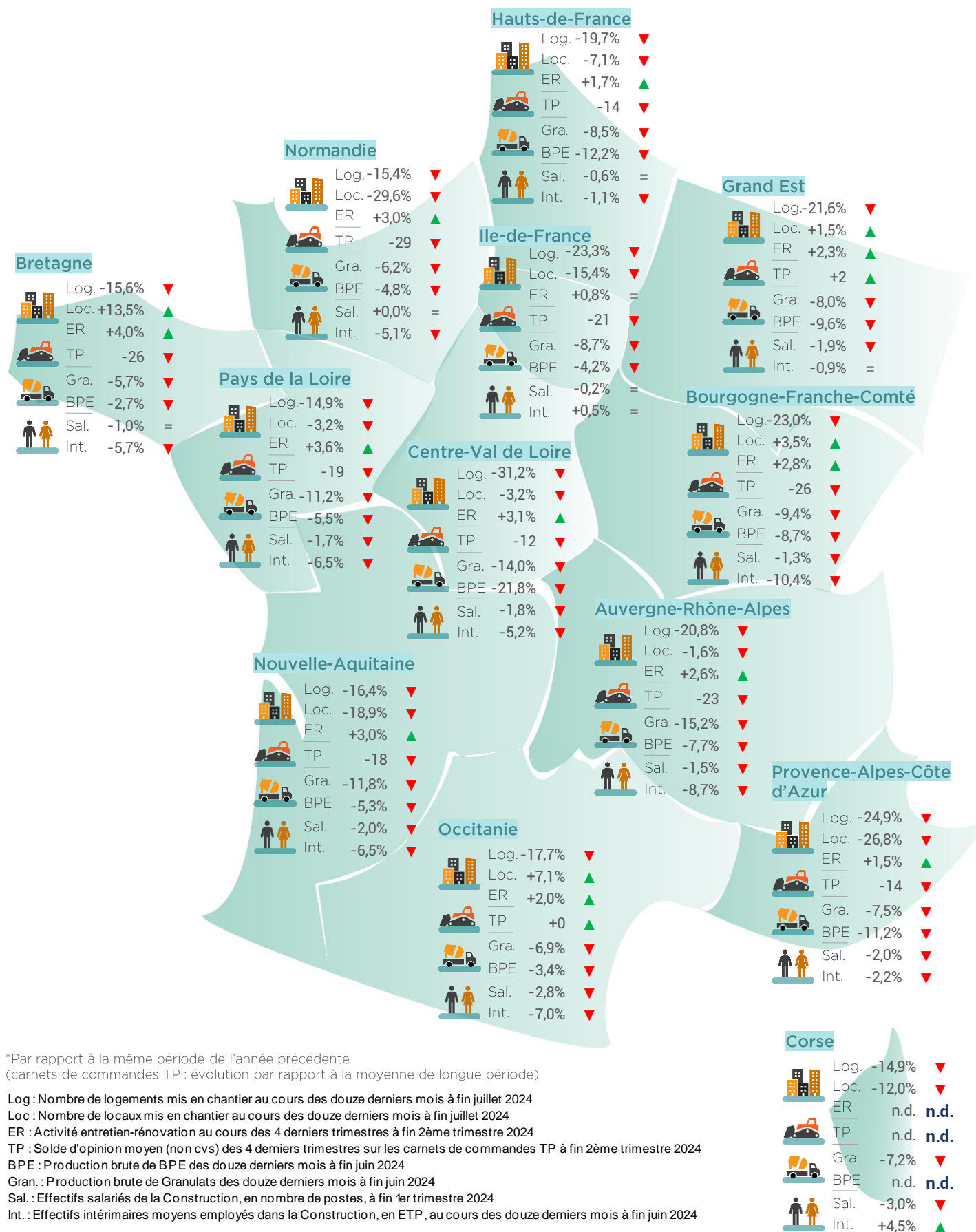


Source : Banque de France (données brutes)

*Par rapport à la même période de l'année précédente

Principales tendances interrégionales dans la filière Construction sur un an*

« Des spécificités territoriales... »



*Par rapport à la même période de l'année précédente
(carnets de commandes TP : évolution par rapport à la moyenne de longue période)

Log : Nombre de logements mis en chantier au cours des douze derniers mois à fin juillet 2024
 Loc : Nombre de locaux mis en chantier au cours des douze derniers mois à fin juillet 2024
 ER : Activité entretien-rénovation au cours des 4 derniers trimestres à fin 2ème trimestre 2024
 TP : Solde d'opinion moyen (non cvs) des 4 derniers trimestres sur les carnets de commandes TP à fin 2ème trimestre 2024
 BPE : Production brute de BPE des douze derniers mois à fin juin 2024
 Gra. : Production brute de Granulats des douze derniers mois à fin juin 2024
 Sal. : Effectifs salariés de la Construction, en nombre de postes, à fin 1er trimestre 2024
 Int. : Effectifs intérimaires moyens employés dans la Construction, en ETP, au cours des douze derniers mois à fin juin 2024

Sources :

- ACOSS-URSSAF (données cvs)
- Banque de France (données brutes)
- DARES (données brutes)
- FNTF/INSEE
- INSEE (données brutes)
- Réseau des CERC, résultats enquête entretien-rénovation
- SDES, ECLN (données brutes)
- SDES, Sit@del2 (en date réelle estimée)
- UNICEM (données brutes)

QUI SOMMES-NOUS ?

Un réseau présent sur tout le territoire...

17 CERC

PRÉSENTES SUR TOUT LE TERRITOIRE & DANS LES DROM

1 GIE

PILOTAGE & COORDINATION DU RÉSEAU DES CERC

Les CERC, Observatoires régionaux de la filière Construction, produisent de l'aide à la décision pour un partenariat large d'acteurs locaux : actualité, analyse, suivi des marchés, prospective, veille économique, mesure de l'impact des politiques publiques...

**LE GIE
4 DOMAINES
D'ACTION**

- Développement de méthodologies communes
- Développement de partenariats nationaux
- Production de supports techniques pour toutes les CERC
- Production d'analyses nationales, consolidation des analyses régionales

**DES PÔLES DE
COMPÉTENCES**

Les pôles de compétences sont composés d'experts du Réseau. Ils effectuent un travail régulier et approfondi visant à développer les méthodologies communes. Ces travaux sont principalement dédiés à la R&D.

NOTRE ORGANISATION

Ce document est édité par le GIE Réseau des CERC

GIE Réseau des CERC

Siège | 3 rue de Berry, 75008 Paris

Direction opérationnelle | 55, avenue Galline, 69100 Villeurbanne

gie-cerc@orange.fr | www.cerc-actu.com

Directrice de publication : Laurence Herbeaux

Chef de projets : Aymeric Bailly

Mise en page : Marion Martin

Chargée de communication : Clarisse Delaye

Date de parution : 18 septembre 2024

**Comité scientifique et technique du
GIE Réseau des CERC :**

Guillaume Rateau (CGDD, SDES),

Loïc Chapeaux, Éric Quinton (FFB),

Alain Chouguiat, Romane Charpentier (CAPEB),

Jean-Philippe Dupeyron, Cloé Sarrabia (FNTF),

Carole Deneuve, Laurent Marin (UNICEM)

Toute représentation ou reproduction intégrale ou partielle faite sans le consentement de l'auteur ou de ses ayants droit ou ayants cause est illicite selon le Code de la propriété intellectuelle (art.L122-4) et constitue une contrefaçon réprimée par le Code pénal. Seules sont autorisées (art.L122-5) les copies ou reproduction strictement réservées à l'usage privé de copiste et non destinées à une utilisation collective, ainsi que les analyses et courtes citations justifiées par le caractère critique, pédagogique ou d'information de l'œuvre à laquelle elles sont incorporées, sous réserve, toutefois, du respect des dispositions des articles L122-10 à L122-12 du même Code, relatives à la reproduction par reprographie.

Avec le concours des membres du GIE Réseau des CERC :



Avec le concours du Réseau des CERC :

CERC Auvergne-Rhône-Alpes
contact@cercara.fr
www.cercara.fr

CERC Grand Est
contact.cerc@i-carre.net
www.cerc-grandest.net

CERC Ile-de-France
cerc-idf@cerc-idf.fr
www.cercidf.fr

CERC Nouvelle-Aquitaine
nouvelle-aquitaine@cerc-na.fr
www.cerc-na.fr

CERC Bourgogne-Franche-Comté
cercbfc@gmail.com
www.cerc-bfc.fr

CERC Guadeloupe
contact@cerc-guadeloupe.fr
www.cerc-guadeloupe.fr

CERC La Réunion
cerbtp@i-carre.net
www.btp-reunion.net

CERC Occitanie
contact@cercoccitanie.fr
www.cercoccitanie.fr

CERC Bretagne
contact@institut-veia.fr
www.institut-veia.fr

CERC Guyane
contact@cercguyane.gf
www.cercguyane.gf

CERC Martinique
contact@cerc-martinique.fr
www.cerc-martinique.fr

CERC Pays de la Loire
contact@cerc-paysdelaloire.fr
www.cerc-paysdelaloire.fr

CERC Centre-Val de Loire
cerbtpcentre@gmail.com
www.cerc-centrevalde Loire.fr

CERC Hauts-de-France
cerc.hauts-de-france@i-carre.net
www.cerc-hautsdefrance.fr

CERC Normandie
contact@cerc-normandie.fr
www.cerc-normandie.fr

CERC Provence-Alpes-Côte d'Azur
cerc.paca@i-carre.net
www.cerc-paca.fr

Retrouvez les **notes de conjoncture régionales** auprès des CERC : [Annuaire des CERC](#)

GIE Réseau des CERC

Siège | 3 rue de Berry, 75008 Paris

Direction opérationnelle | 55 avenue Galline, 69100 Villeurbanne

gie-cerc@orange.fr | www.cerc-actu.com | [@GieReseauCerc](https://twitter.com/GieReseauCerc)

